



Realizováno v rámci předem definovaného
projektu 4

**„Spolupráce Police ČR s mezinárodními
subjekty
a orgány územní samosprávy“**

reg. číslo: NF-MV-PDP-04-2020

Spolufinancováno z Finančního mechanismu Norsko 2014 – 2021

*„Working together for a **safe** Europe“*



BÍLÝ KRUH BEZPEČÍ



BÍLÝ KRUH BEZPEČÍ



BÍLÝ KRUH BEZPEČÍ



BÍLÝ KRUH BEZPEČÍ



BÍLÝ KRUH BEZPEČÍ



BÍLÝ KRUH BEZPEČÍ



BÍLÝ KRUH BEZPEČÍ



BÍLÝ KRUH BEZPEČÍ



BÍLÝ KRUH BEZPEČÍ



BÍLÝ KRUH BEZPEČÍ



BÍLÝ KRUH BEZPEČÍ



BÍLÝ KRUH BEZPEČÍ



BÍLÝ KRUH BEZPEČÍ



BÍLÝ KRUH BEZPEČÍ



BÍLÝ KRUH BEZPEČÍ



BÍLÝ KRUH BEZPEČÍ



BÍLÝ KRUH BEZPEČÍ



BÍLÝ KRUH BEZPEČÍ



BÍLÝ KRUH BEZPEČÍ



BÍLÝ KRUH BEZPEČÍ



BÍLÝ KRUH BEZPEČÍ



BÍLÝ KRUH BEZPEČÍ



BÍLÝ KRUH BEZPEČÍ



BÍLÝ KRUH BEZPEČÍ



BÍLÝ KRUH BEZPEČÍ



BÍLÝ KRUH BEZPEČÍ



BÍLÝ KRUH BEZPEČÍ



BÍLÝ KRUH BEZPEČÍ



BÍLÝ KRUH BEZPEČÍ



BÍLÝ KRUH BEZPEČÍ



Vznik, poslání, poskytované služby
Spolupráce s Policií ČR na místní úrovni
Příklady dobré praxe

Petra Vitoušová

4. září 1991 bylo zaregistrováno
občanské sdružení Bílý kruh bezpečí



POMOC

LEGISLATIVA

PREVENCE

Vznik Bílého kruhu bezpečí	1991	
1. Praha	1991	
2. Olomouc	1994	
3. Brno	1996	
4. Ostrava	1997	
5. Centrála BKB	1998	
6. Centrála BKB	1998	TKP
7. Plzeň	1998	
8. Pardubice	1999	
9. Nonstop linky BKB a DONA	2001	TKP
a Linka 116 006	2015	TKP
		od roku
10. IC BKB Ostrava	2007	
11. Liberec	2008	
12. České Budějovice	2010	
13. Jihlava	2012	

Sít' služeb Bílého kruhu bezpečí

13 služeb
celostátní působnost

446 dobrovolníků,
právníků, psychologů,
sociálních pracovníků
+
**21 přepočtených
plných úvazků**



Celkem kontaktů
1991 – 2021

271 321





UNIKÁTNÍ MODEL PORADENSTVÍ

v ČR i v Evropě

Dvojice dobrovolníků **právník a psychosociální pracovník**

Zázemí vytvářejí **asistenti na příjmu**

Pro ZZ OTČ **případový manažer**
program krátkodobé **podpůrné**
terapie + další formy pomoci.

Výjimečně i peněžitá pomoc,
zdrojem dary a sbírková činnost BKB.





DOBROVOLNÍCI Bílého kruhu bezpečí

se podílejí na úspěchu unikátního modelu zásadním způsobem.

Během 30 let prošlo poradnami BKB 1795 dobrovolníků.

Aktuálně 446 + 29 ve výcviku

„Vnitřní pocit uspokojení z pomoci druhému je k nezaplacení a je pro mě velkou odměnou.“



TELEFONICKÁ KRIZOVÁ POMOC BKB

Linka 116 006 - vstupní brána do systému pomoci obětem kriminality a domácího násilí v ČR.

Pro volající zdarma, nonstop, diskrétně, odborně.

Od 2015

Nonstop DONA linka

V roce 2001 otevřela dveře privátu obětí DN.

V ČR poprvé nabídla dostupnou odbornou pomoc.

Funguje dodnes.





DŮVĚRYHODNOST SLUŽEB BKB

= pomoc obětem **latentní** kriminality.

Každá 3. oběť v době prvního **osobního** kontaktu s BKB **trestný čin** neoznámila.

Formy kontaktů

70 % telefonicky na nonstop linky

16 % osobně v poradnách

14 % písemně

Victim Support Europe

44 národních organizací z 26 zemí
Ročně pomoc více než 2 mil. obětí
Různé modely na ose „jedinec – systém“

Sídlo v Bruselu

Každoroční konference + porady ředitelů +
Projekty, výzkumy
BKB 2krát členem výboru VSE
Konference v Praze - 2002

Rámcové rozhodnutí RADY EU (2001, 2006)
Směrnice EU (2012)



Legislativa – rozšířit práva a zlepšit postavení obětí TČ

TRESTNÍ ŘÁD

KATALOG PRÁV POŠKOZENÝCH

- Právo na informace
- Právo na ochranu ...

ZÁKON O PENĚŽITÉ POMOCI OBĚTEM

TRESTNÍ ZÁKON/ ZÁKONÍK

- Týrání blízké osoby
- Z násilnění, Nebezpečné pronásledování ...

ZÁKON O OBĚTECH

- Důvěrník, ZZ OTČ, Prohlášení o dopadu TČ na oběť ...



Příklad: BKB poskytuje pomoc pozůstalým v Přerově únor 2002

Dvojnásobná vražda – BKB oslovila senátorka Ing. Jitka Seitlová

Senátní návrh na novelu TrZ zpracovaný Bílým kruhem
bezpečí

§ 215a Týrání osoby žijící ve společně obývaném bytě nebo
domě (**dnes § 199**) **bez dispozičního práva**



HANA RŮŽIČKOVÁ
roz. HLAVÁČOVÁ

* 16. 10. 1961
+ 18. 2. 2001



VENDULKA RŮŽIČKOVÁ

* 28.11.1982
+ 18. 2. 2001



Za tichou vzpomínku děkují Dana, Žaneta a Filip Hlaváčovi



Zákon o obětech trestných činů - 2013



Kriminalitu zastavit
nedokážeme.
Pomáhat jejím obětem
však umíme
už 27 let.

 **BÍLÝ
KRUH
BEZPEČÍ**

www.bkb.cz


Činika pomoci obětem
Kriminologický a sociálně právní ústav

Zákon o obětech trestných činů

Otočit doprava
Otočit doleva

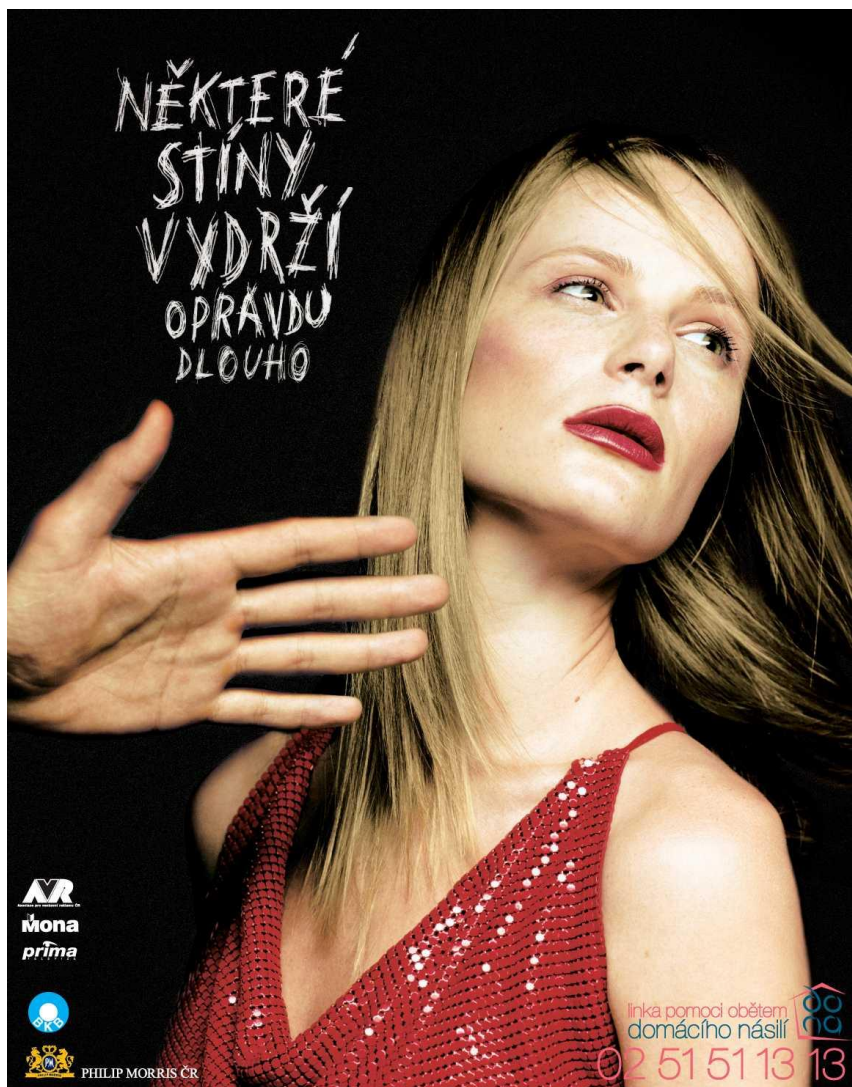
KOMENTÁŘE WOLTERS KLUWER

Tomáš Durdík / Ludmila Čírtková /
Daniela Háková / Petra Vitoušová

**Zákon
o obětech
trestných činů**

Komentář

 **BÍLÝ
KRUH
BEZPEČÍ**



Kampaň – Jiří Turek

Prevence

Domácí násilí

hledání řešení 1995 - 2006

OSOBY OHROŽENÉ DOMÁCÍM NÁSILÍM

Ne bezradnost, ale bezmoc

Latence v průměru 6 let

Brána: zdravotnická zařízení

Rychlý start fyzického n.

Soukromá záležitost

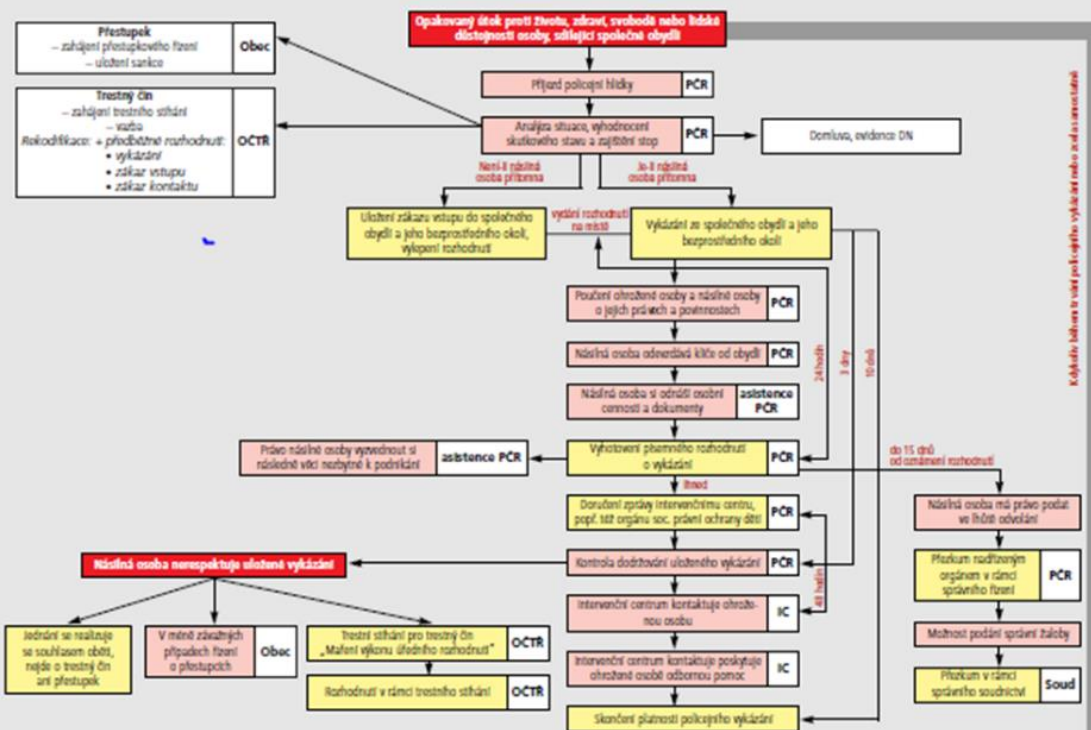
TrZ – až 26 deliktů, robustní
dispoziční právo



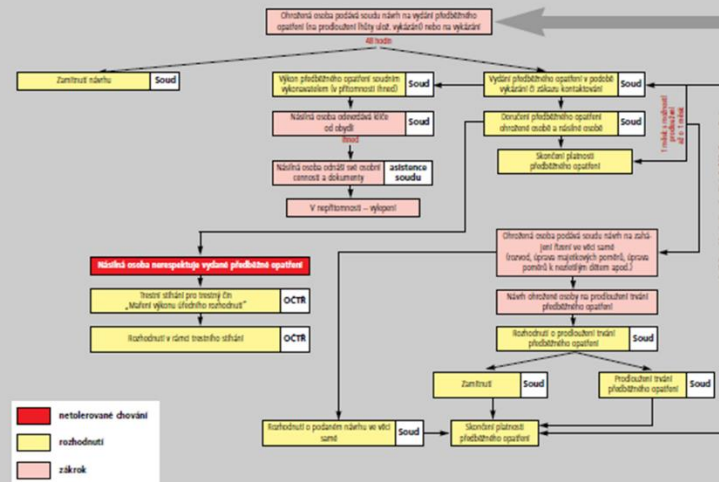
Expertní skupina BKB 8 měsíců v letech 2003/4 zákonodárná iniciativa

Návrh zákona na ochranu před domácím
Násilím představil BKB na kongresu v r. 2004

SPRÁVNÍ ŘÍZENÍ



SOUDNÍ ŘÍZENÍ



Animovaný návrh zákona
na CD každému z 200
poslanců

Prezentace ve výborech
V březnu 2006 prezident
Václav Klaus podepsal zákon
č. 135/2006 Sb.

Legisvakanční lhůta
Účinnost 1. 1. 2007

Hannover konference 2002 / licence 2006

METODA SARA: SV nebo B-SAFER
Spousal Assault Risk Assessment

Henrik Belfrage

Mid Sweden University

Centrum soudní psychiatrie Sundsvall – Švédsko

P. Randall Kropp

Forensic Psychiatric Community Services

Suite 300, 307 W. Broadway

Vancouver, BC, CANADA

V5Y 2P8

SARA DN

Pomůcka pro policisty
při hodnocení a řízení rizika
domácího násilí

SARA je mezinárodně platné označení metody, které vzniklo spojením začátečních písmen názvu metody v anglickém jazyce: Spousal Assault Risk Assessment. Autoři metody: P. Randall Kropp a Stephen D. Hart (Kanada) a Henrik Belfrage (Švédsko). Distribuuje ProActive Resolutions Inc.

SARA DN je verze, kterou pro ČR se souhlasem a ve spolupráci s autory metody SARA adaptoval Bílý kruh bezpečí, z.s. Adaptace pro ČR byla schválena autory metody, kteří pro její šíření vyškolili lektory Bílého kruhu bezpečí. Použití metody v praxi musí předcházet proškolení, který organizuje Policejní prezidium ČR.

DOMÁCÍ NÁSILÍ

Domácí násilí (dále jen DN) je především fyzické, psychické nebo sexuální násilí, ke kterému dochází mezi blízkými osobami. O domácí násilí se jedná vždy, pokud jsou přítomny všechny následující znaky.

KLÍČOVÉ ZNAKY DN

1. **PŘÍTOMNOST PROJEVŮ NÁSILÍ**
2. **OPAKOVÁNÍ A DLOUHODOBOST** – z jednoho útoku jakéhokoli charakteru ještě nelze určit, zda jde o domácí násilí. Může to však být jeho začátek. *Playte se na minulý incidenty, na předchozí záznamy PCR, na úrazy apod.*
3. **JASNÉ A NEZPOCHYBNITELNÉ ROZDĚLENÍ ROLÍ** na ohroženou a násilnou osobu – domácí násilím nejsou vzájemná napadání, hádky, rvačky, spory, kde je rovné nebo střídavé postavení stran incidentu. *Playte se, kdo je dražena a kdo ubližuje.*

Podpůrným znakem DN je **ESKALACE** – domácí násilí se stupňuje od útoků proti lidské důstojnosti k fyzickým útokům až k závažným trestným činům ohrožujícím zdraví a život. *Playte se, jak často se incidenty opakují a zda rostí intenzita útoků či vyhružek.*

SOUBOR RIZIKOVÝCH FAKTORŮ KE ZJIŠTĚNÍ HROZBY BUDOUCÍHO DN

V případě, že na místě záznamu identifikujete situaci jako domácí násilí, doporučujeme vám položit následující katalog 15 otázek. Ty pomohou vám i ohroženým osobám uvědomit si reálné riziko současného a budoucího ohrožení. Zdrojem informací, tj. osobami, které na otázky odpoví, mohou být ohrožená osoba, oznamovatel (např. sousedé), ale i násilná osoba.

Otázky jsou orientačním vodítkem a slouží k rychlému a správnému rozhodnutí policistů o dalším postupu. Otázky pokládejte nejenom v souvislosti s aktuálním incidentem. Zajímají se také o incidenty předchozí, protože domácí násilí je násilím na pokračování.

K vyhodnocení budoucího možného rizika DN použijte vlastní úvahy. Zvažte další kroky a opatření. Ze škály možných opatření zvolte vždy takové, které bude s přihlédnutím ke konkrétní situaci maximálně bezpečné pro ohroženou osobu.

Například:

- předejte ohrožené osobě kontakt na bezplatnou nonstop Linku pomoci obětem 116 006
- doporučte azylové zařízení nebo jiné bezpečné místo
- popište ohroženou osobu o bezpečnostním plánu
- přivolejte další policisty
- zvažte „vykázání“ násilné osoby
- zvažte opatření podle trestního řádu nebo zákona o PCR

Linka pomoci obětem 116 006

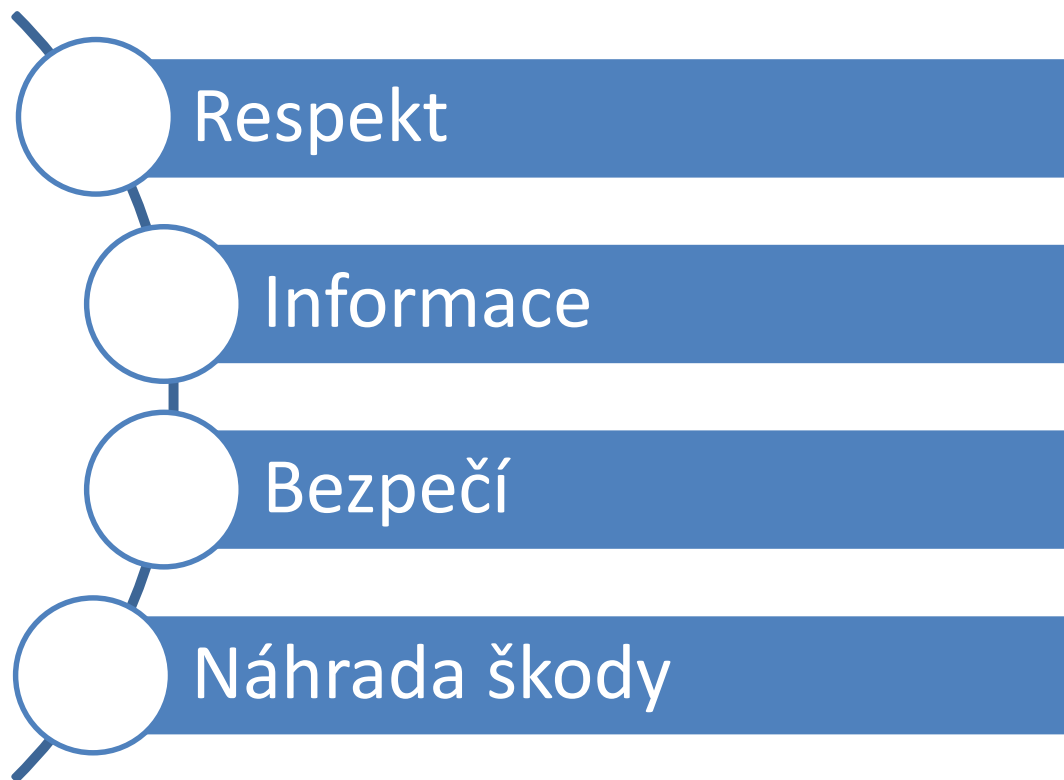
www.bkb.cz

BÍLÝ
KRUH
BEZPEČÍ

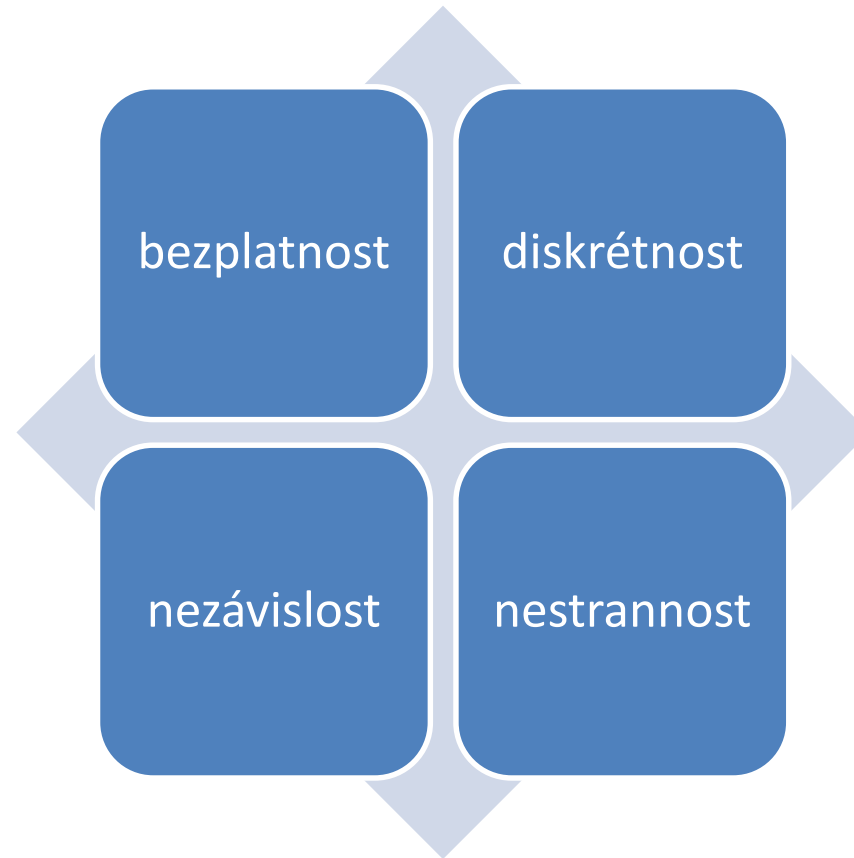


POMOC obětem

Služby BKB reagují na potřeby obětí



Principy služeb BKB



- + individuální a lidský přístup
- + vysoký standard (znalosti + dovednosti)
- + dostupnost služby (nonstop linka ...)

INTERVENČNÍ charakter služeb BKB - opakovaně

Nikoli „péče“ ...

Fokus na **okamžité potřeby** obětí/ jejich rodin

- **stabilizace situace** traumatizované osoby
- **zvládnutí psychických a fyzických reakcí** na TČ
- **dostatek informací pro „informované rozhodnutí“** klientů
- **právní informace** o průběhu TŘ
- **katalog práv a jak na „to“** (důvěrník, zmocněnec, náhrada škody, peněžitá pomoc státu, ochrana a bezpečí ...)

Zvlášt' zranitelné oběti



případový manažer („péče“, resp. spolupráce, podpora ..)

Poradci zprostředkují jeho pomoc

BKB: 3 druhy služeb / ambulantní a terénní



**Telefonická
krizová pomoc**

Linka 116 006



**Odborné
sociální
Poradenství**

**9 poraden
Centrála BKB**



**Intervenční
Centra**

**Intervenční
Centrum
Ostrava**

**Případový
manažer
pro ZZ OTČ**



**Krátkodobá
podpůrná
terapie**

Případový manažer BKB / Centrála BKB

1. Doprovody, výjezdy - policie, soud, znalec, úřady ...
2. Důvěrník / zmocněnec
3. Přeshraniční pomoc – spolupráce v rámci VSE
4. Příprava na soud
5. Podpora při zpracování „Prohlášení o dopadu..“
6. Žádost o peněžitou pomoc státu
7. Program krátkodobé podpůrné psychoterapie
8. Peněžitá pomoc BKB (sbírka, dary)
9. Víkendový psychoterapeutický/relaxační pobyt

Doplňkové služby

Fyzioterapie – soukromá klinika MONADA

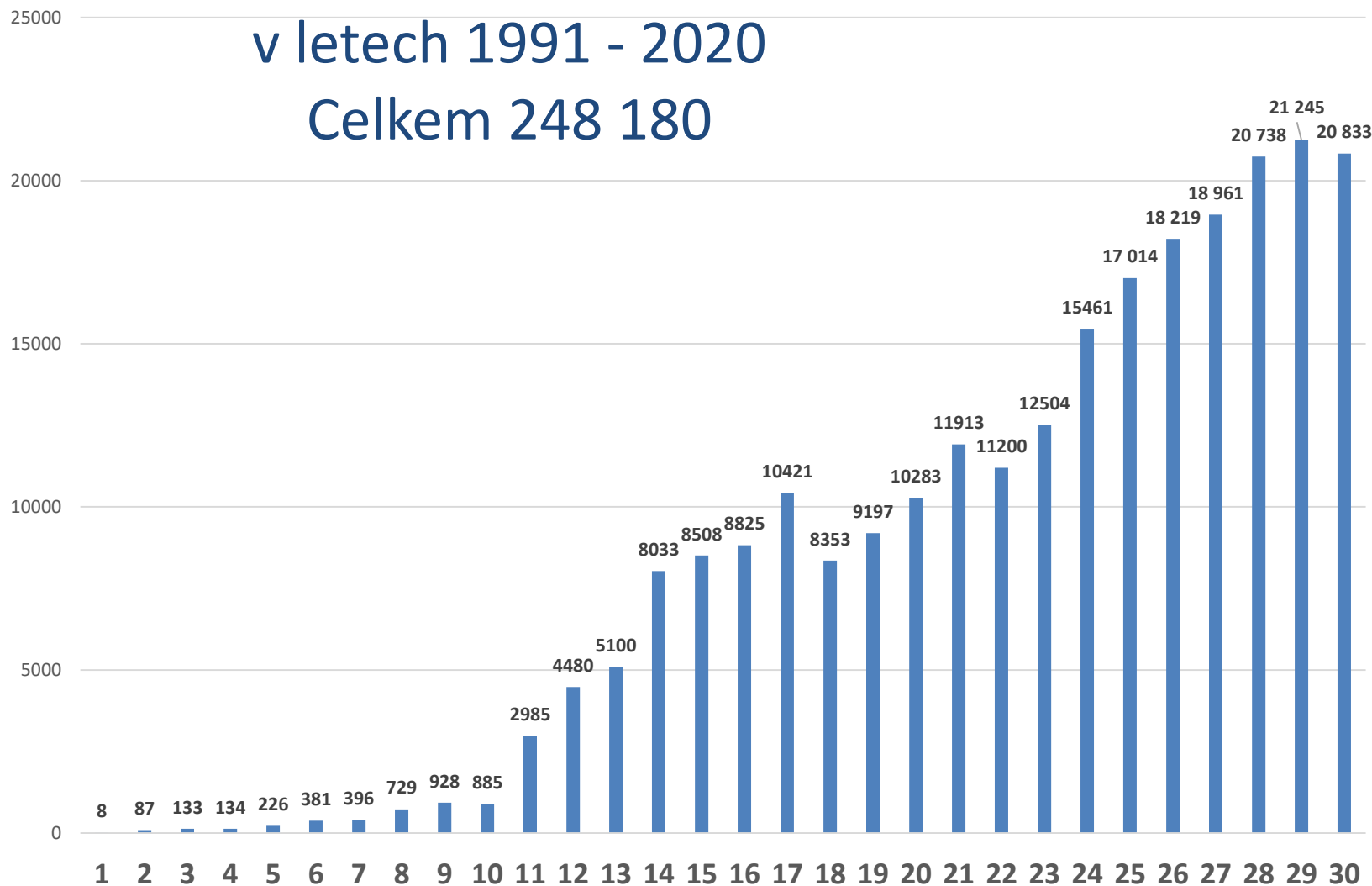
Peněžitá pomoc Nadační fond FV, NFP KJ, JTI ČSA ..

Zmocněnec pro bono

Evidované kontakty s klienty

v letech 1991 - 2020

Celkem 248 180



Klientela / počet kontaktů

2016	18 219 – nárůst o 7%
2017	18 961 – nárůst o 4 %
2018	20 133 – nárůst o 6 %
2019	21 245 – nárůst o 4 %
2020	20 820 – pokles o 2 %, covid
2021	23 141 – nárůst o 11 %

Pomoc zranitelným obětem TČ

Kritéria zranitelnosti v BKB
stanovena v roce 2000

„zlomené oběti“ – cca 20 %

Oběti jsou individuální bytosti,
nereagují stejně na stejné trestné
činy.

RF

1. Komu a kdy se TČ stal,
zranitelnost + osobnostní
charakteristika
2. Újma, co a jak se stalo
3. Co se děje po činu, reakce okolí



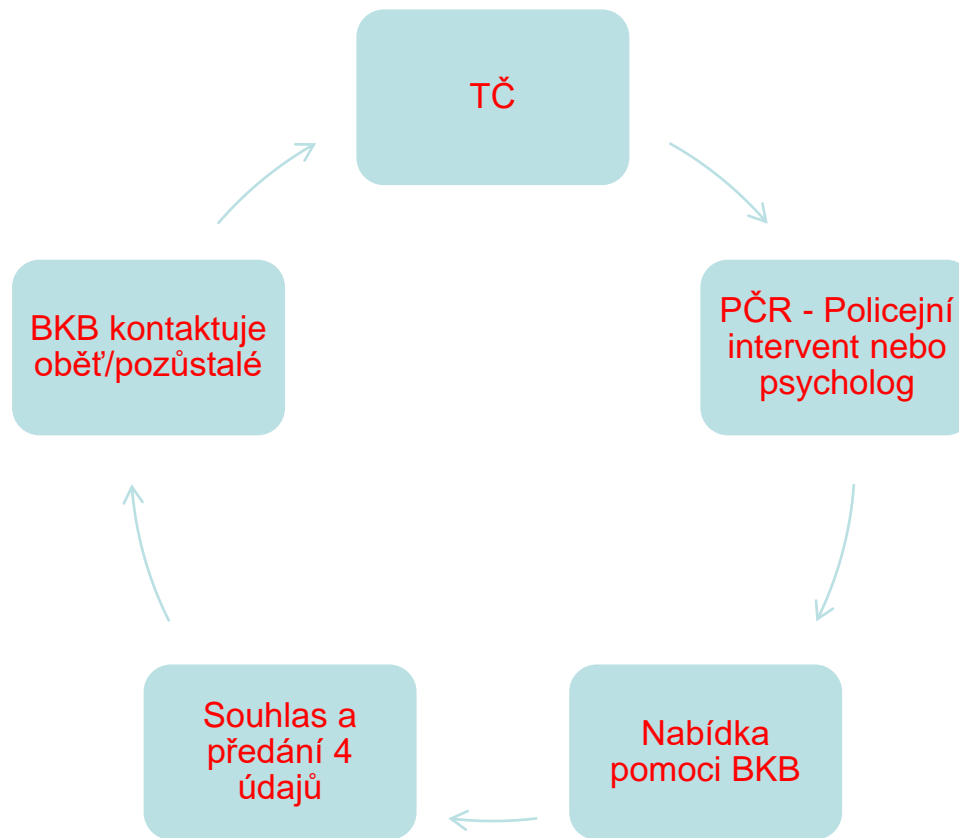
Zranitelné oběti v BKB rok 2000

Pozůstalí po obětech

- O. děti, mladiství
- O. sexuálního násilí
- O. přeshraniční kriminality
- O. latentní kriminality
- O. Nebezpečného pronásledování a vyhrožování

**Výcviky, manuály pro PČR
a pro místa prvního kontaktu**

NÁVRH SPOLUPRÁCE MEZI BKB A PČR PŘI POMOCI ZVLÁŠT ZRANITELNÝM OBĚTEM



PROAKTIVNÍ MODEL

Od roku 2007

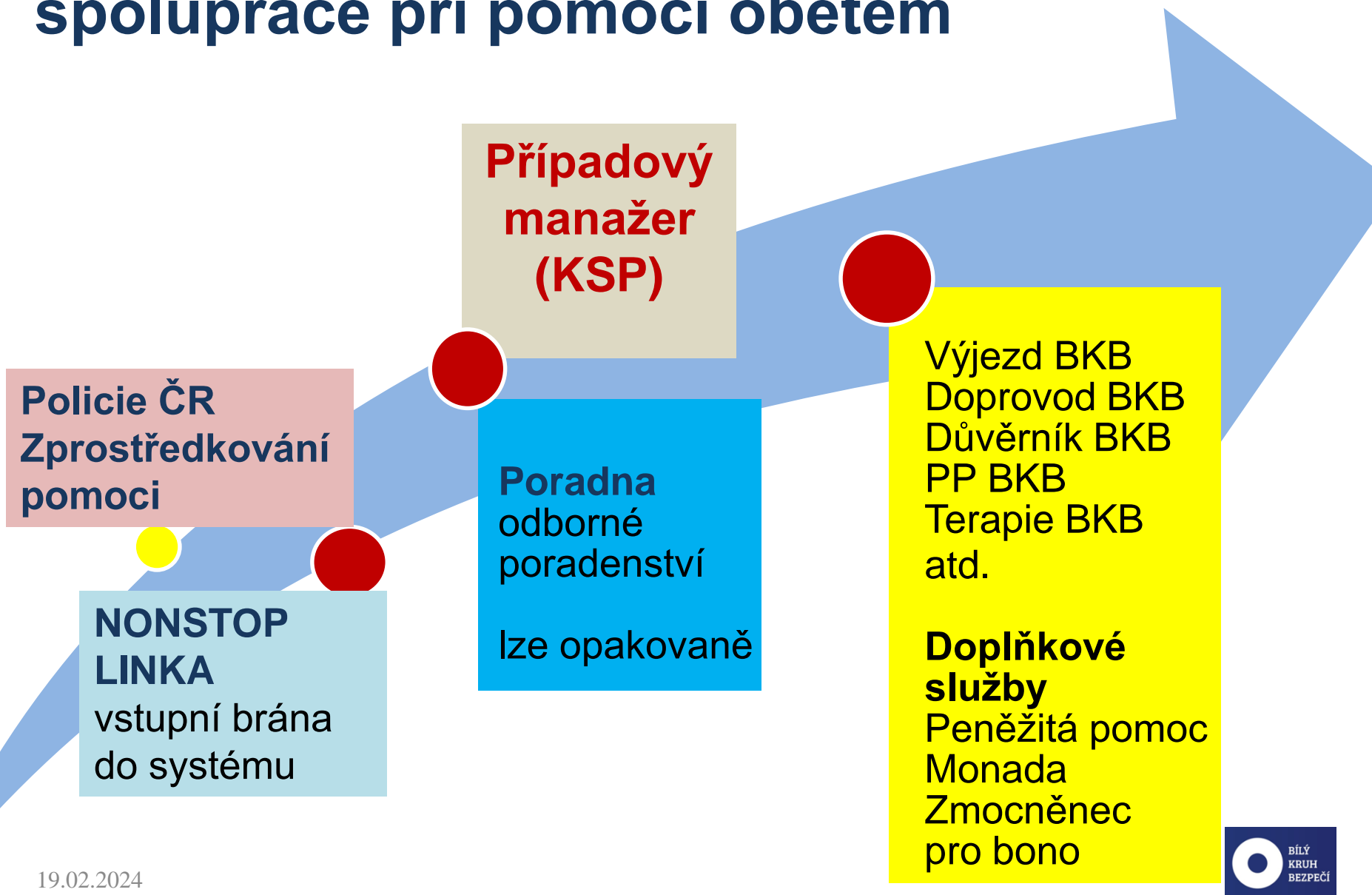
**ZVLÁŠŤ
ZRANITELNÉ
OBĚTI**

Projekt
vstřícné pomoci

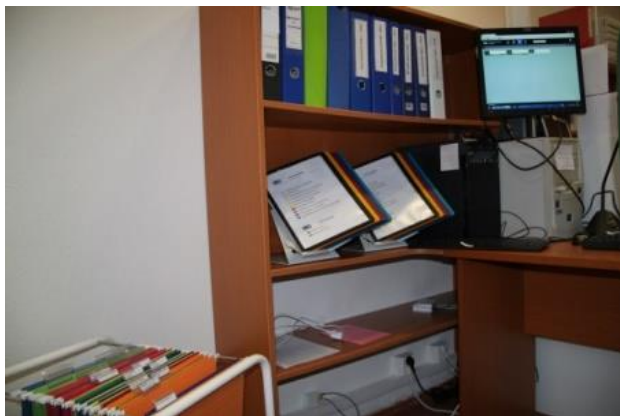


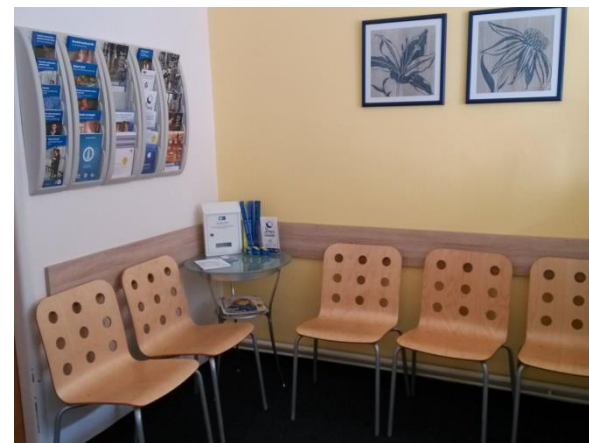
Dohoda o spolupráci mezi Policií ČR a BKB při pomoci obětem TČ
Aktualizace DOHODY v roce 2013 / ZOTČ

Schéma spolupráce při pomoci obětem



Pracoviště Linky 116 006
obsluhuje i DONA linku



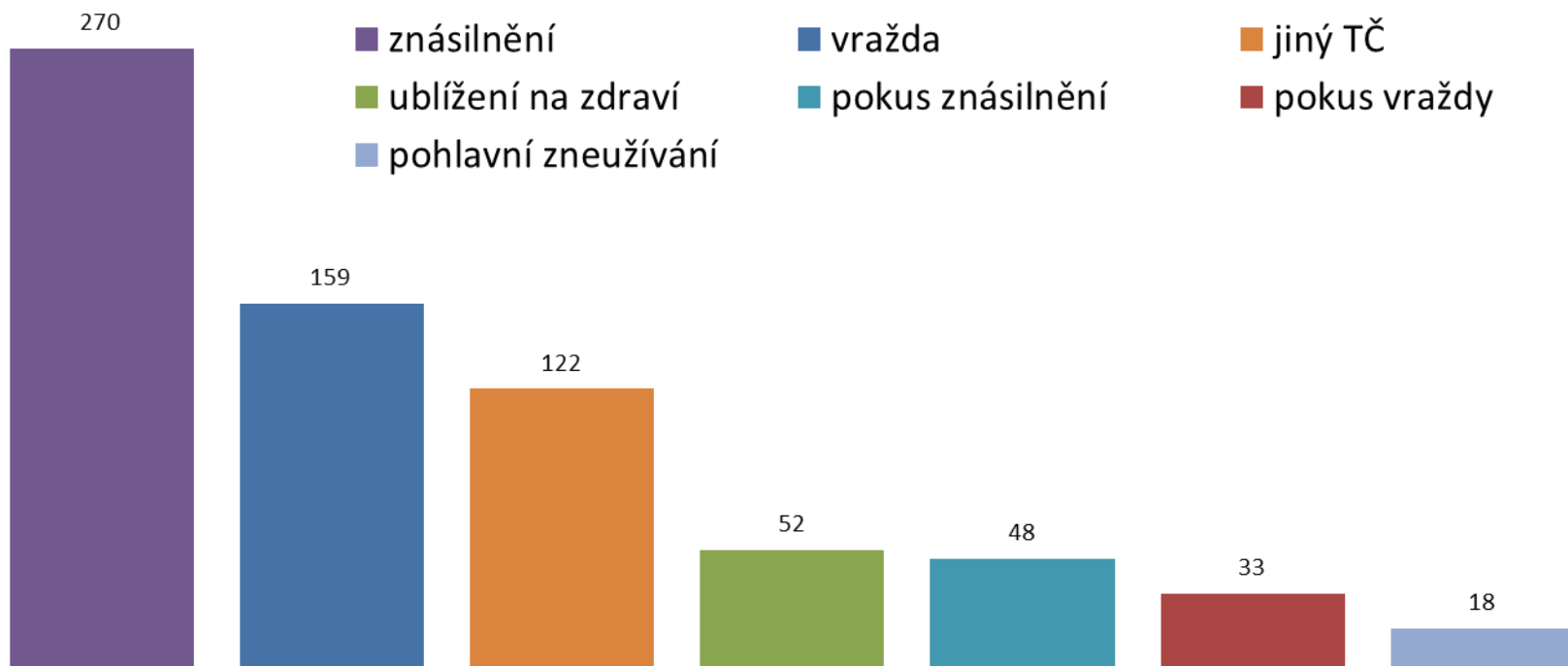


Poradny BKB

System spolupráce se osvědčil

- **Uherský Brod, střelba v nemocnici Ostrava, požár Bohumín ...**
 - Jednoduchý postup (KP/KI na místě ze strany PČR)
 - Rychlá reakce BKB (do 24 h/ prac. dny)
 - **Kombinovaná pomoc z jednoho místa dle individuální potřeby**
(TKP/ambulantní příjem/výjezd = případový manažer, právní informace, psychosociální podpora po telefonu a posléze i osobně, finanční pomoc ze soukromých darů, krátkodobá podpůrná terapie, doprovod důvěrníka, zmocněnec + individuální potřeby)

Zprostředkovaná pomoc BKB obětem Policií ČR dle trestných činů srpen 2010 - srpen 2020 celkem 702 (dnes 836)



Ilustr. kazuistika

manžel znásilněné

TČ v zahraničí v době lockdownu /2020 TKP, terapie online

pokud vraždy, 2 oběti

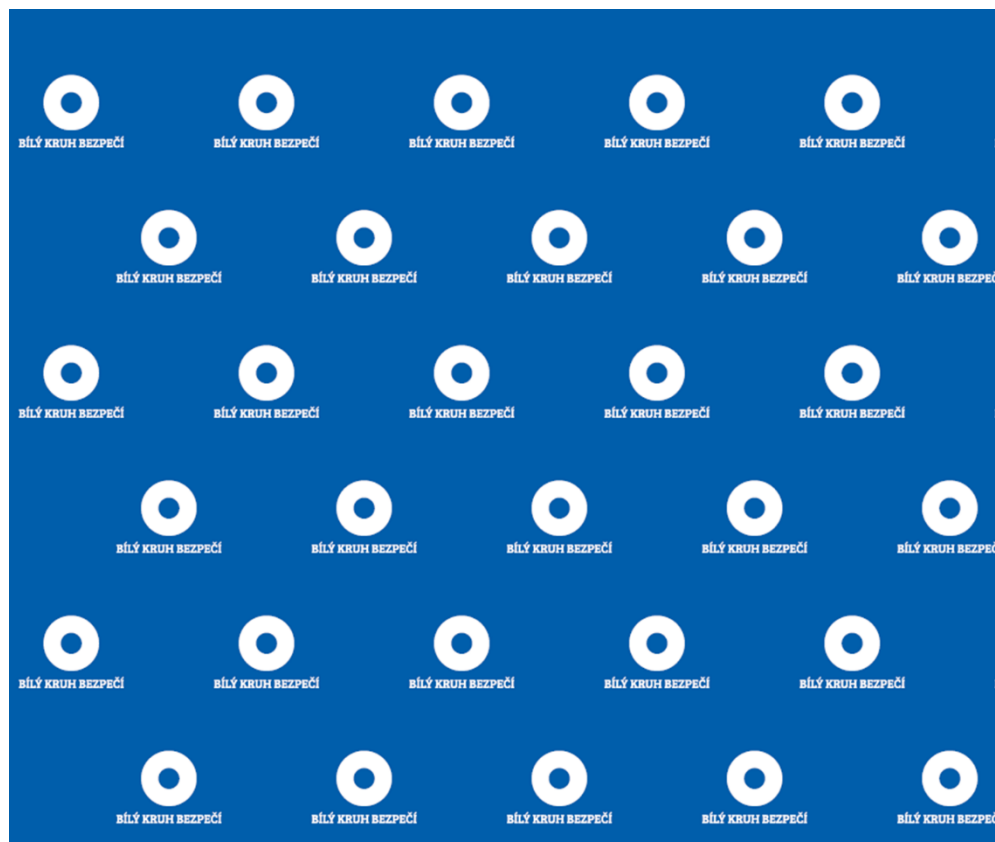
výjezdy, fyzioterapie, peněžitá pomoc BKB, PP státu, zmocněnec pro TŘ,
psychoterapie pro druhou oběť, přístroj pro syna (stimulace po transplantaci

Práva oběti trestného činu

STAV PLATNÝ K 1. 1. 2021



Od roku 2020



www.bkb.cz

www.domacinasili.cz

Linka 116 006